

Baies

Proportion : pleins/vides

Définition encyclopédique

Plein : qualifie un matériau massif et homogène : bois plein, dalle pleine de béton, brique pleine , etc. ...

Vide : tout espace qui, dans un ensemble architectural, n'est pas occupé par les matériaux de construction ; en particulier, désigne une ouverture ou une baie ménagée dans une façade.

La répartition des vides et des pleins est une composante du style architectural.



Remarques / Nota bene

Avant d'agir, regarder ce qui est exemplaire dans le voisinage.

L'analyse d'Arcachon montre que les vides (fenêtres) occupent un quart de la surface des élévations et les pleins trois quarts.

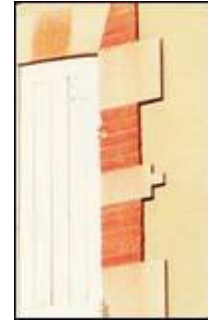
L'analyse d'Arcachon montre que les percements de pièces courantes sont généralement deux fois plus hauts que larges, ou au minimum une fois et demi plus hauts que larges.

C'est une donnée de l'architecture qui demande à ne pas être transgressée. Le percement de la pièce principale prend une autre ampleur, parfois carré ou plus large que haut.

Les proportions des baies sont fondamentales dans la conception d'un projet.

Baies

Encadrement : latéral



Définition encyclopédique

Encadrement : toute bordure saillante, moulurée, peinte ou sculptée autour d'une baie.

Plus généralement, ensemble des tableaux (retours des jambages latéraux d'une ouverture, d'une baie) et de la voussure (face inférieure d'une moitié de voûte, de sa naissance à sa ligne de faite) d'une ouverture.



Remarques / Nota bene

Le jambage latéral d'une baie a une fonction structurelle importante et en complémentarité une fonction de décor.

L'habitant touche cet élément, s'y appuie : il doit être intime, c'est la liaison de l'intérieur à l'extérieur.

L'architecture d'Arcachon est riche d'exemples à copier si l'on ne sait que faire ou à analyser si l'on veut inventer autre chose.

Baies

Encadrement : linteaux

Définition encyclopédique

Encadrement : toute bordure saillante, moulurée, peinte ou sculptée autour d'une baie.

Plus généralement, ensemble des tableaux (retours des jambages latéraux d'une ouverture, d'une baie) et de la voussure (face inférieure d'une moitié de voûte, de sa naissance à sa ligne de faîte) d'une ouverture.

Linteau : élément monolithe qui ferme le haut d'une baie et soutient la maçonnerie au-dessus de l'ouverture, reportant sa charge vers les jambages, piédroits ou poteaux.

Le linteau peut être une pierre, une poutre de bois, un profilé d'acier, ou une poutre en béton coulée in situ ou préfabriquée.



Remarques / Nota bene

Fonctionnel, pour permettre d'ouvrir une baie dans le mur, le linteau est aussi un élément majeur du décor de la façade.

Découpé, incurvé, sculpté, mouluré, le linteau est droit, courbé, rond, toujours en saillie formant des ombres sur les murs et sur les baies.

L'expression sa forme marque l'époque du bâtiment, le style d'une période de l'histoire de l'architecture. Il doit faire l'objet d'un travail attentif.

Baies

Encadrement : appui



Définition encyclopédique

Encadrement : toute bordure saillante, moulurée, peinte ou sculptée autour d'une baie.

Plus généralement, ensemble des tableaux (retours des jambages latéraux d'une ouverture, d'une baie) et de la voussure (face inférieure d'une moitié de voûte, de sa naissance à sa ligne de faîte) d'une ouverture.



Appui : élément d'une construction qui supporte des charges importantes ou vers lequel on reporte les charges des couvrements ou des planchers.

Appui de baie : partie inférieure d'une baie, sur laquelle repose la croisée ou le bloc-baie.



Remarques / Nota bene

Les appuis sont simples, en plus forte saillie que les jambages et le linteau.

Ils débordent de part et d'autres des jambages. Ils sont en matériau dur et doivent être présents par leur masse et leur simplicité formelle.

Baies

Occultation/voilet



Définition encyclopédique

Panneau mobile d'une fermeture extérieure de baie (autrefois, les volets ne désignaient que les ouvrages intérieurs, les fermetures extérieures étant des contrevents).



Remarques / Nota bene

Les dessins de l'architecture des volets sont un élément à détailler dans la présentation du dossier de permis.

Le volet n'est plus aujourd'hui qu'un instrument de sécurité, d'occultation nocturne : le plus souvent, il est maintenant qu'un banal panneau blanchâtre appelé « volet roulant ».

Dans notre ville, ce sont des éléments entiers de l'architecture de la baie et des façades :

- repliant en métal,
- en persiennes ajourées,
- plein en bois ou en métal,
- ouvragés.

Tantôt replié contre le tableau de la fenêtre, parfois rabattu sur la façade, le volet est un objet d'architecture qui a vocation à être ouvert ou fermé, entrouvert ou mi-clos.

Baies

Proportion/dimension des menuiseries

Définition encyclopédique

Art du travail du bois et de ses assemblages.

Profession de la transformation du bois en ouvrages d'équipement, de fermetures et de revêtements qui, par opposition à ceux de la charpenterie, n'ont pas de fonction structurelle et porteuse dans une construction.

Au pluriel, les menuiseries désignent les ouvrages répondant à cette définition : menuiseries extérieures (croisées, portes, fermetures) et intérieures (portes, huisseries, ...).



Remarques / Nota bene

La richesse et la diversité des fenêtres d'Arcachon suffisent à constituer un catalogue d'exemples à suivre :

- les montants verticaux dominant,
- les encadrements fixes sont affinés par une judicieuse disposition derrière la maçonnerie,
- les « petits bois », très fins, donnent à l'ouvrage toute sa légèreté,
- parties fixes et parties ouvrantes se confondent dans une même proportion.

Ces règles de composition interdisent à Arcachon l'usage de matériaux modernes qui demandent à être larges et épais pour être résistants. La menuiserie est « l'art du travail du bois et de ses assemblages » dit la définition ...

Il nous semble que cette définition est suffisamment explicite pour interdire les menuiseries (quelque soit les matériaux) qui ne respectent pas cet art de délicatesse dans l'exécution, cet art des rapports entre bois larges et bois étroits, entre plein et vide, entre lumière du jour et lumière du soir.